



l'info

LA LETTRE D'INFO
DES TERRITOIRES
D'ATLANTIC'EAU

03



O l'info N°03 • Novembre 2018 • Directeur de la publication : Jean-Michel BRARD • Rédaction : Liner Communication et atlantic'eau • Conception et réalisation : www.liner-communication.fr • Tirage : 4 050 exemplaires • Impression : Imprimerie Parenthèses.

DERNIÈRE MINUTE

BIENVENUE

Le 1^{er} janvier 2019, la commune de Châteaubriant rejoindra le syndicat atlantic'eau.

LE CHIFFRE DE L'EAU

1,5 MILLION

de m³ d'eau économisés par an grâce à l'amélioration de l'étanchéité du réseau depuis 10 ans.

IL EN PARLE



Michel PACINI,
vice-président d'atlantic'eau en charge des travaux de distribution

Les assises de l'eau ont mis l'accent sur un renouvellement insuffisant des réseaux d'eau potable. Quelle est la situation sur le territoire d'atlantic'eau ?

Nous avons toujours investi pour atteindre et maintenir un réseau en bon état et nous continuerons à le faire. Sur les 5 dernières années, le taux moyen de renouvellement est de 0,78 % du linéaire. Il est supérieur à la moyenne nationale qui est de 0,6 %. Il est surtout adapté à nos besoins compte tenu de l'état et de l'âge du réseau. En effet, les premières conduites ont été posées dans les bourgs et ce sont celles que l'on renouvelle aujourd'hui : le coût de ces travaux est au moins 50 % plus élevé qu'en zone rurale, compte tenu de la densité de branchements et des contraintes de voirie.

Mais une part importante du linéaire a été posée entre 1970 et 1980 : ne risque-t-on pas de se heurter à un « mur d'investissements » dans quelques années ?

Ce serait supposer que toutes les canalizations d'une classe de matériau doivent être renouvelées lorsqu'elles ont atteint un âge égal à leur « durée de vie » moyenne. Or, l'expérience montre que d'autres facteurs influent sur la longévité d'une conduite, comme la nature du sol, la qualité

de pose mais également la pression à laquelle elle est soumise. Les durées de maintien en service sont donc différentes et les besoins en renouvellement qui en découlent s'en trouvent lissés dans le temps. Atlantic'eau a évalué les besoins financiers : s'ils sont de 12 M€ aujourd'hui, ils augmentent de façon régulière pour se stabiliser entre 18 et 20 M€ à échéance 2035. À l'avenir, une hausse du tarif de l'eau de 1 % par an permettra d'assurer le financement nécessaire.

Quels sont les critères retenus pour décider de renouveler ou pas une canalisation ?

En premier lieu, les problèmes de qualité en distribution (eau colorée, CVM*). On s'intéresse ensuite au nombre de casses ou fuites recensées par tronçon, en ne retenant que celles qui sont pertinentes, et au risque d'interruption de service en cas de coupure. Dans le cadre d'un aménagement de voirie, l'âge de la canalisation et le type de matériau sont également à prendre en compte. Si nécessaire, des sondages sont réalisés pour s'assurer de l'état de la conduite et des colliers de branchements.

En conclusion des assises de l'eau ?

Une politique efficace pour bien connaître son patrimoine, active pour rechercher et réparer les fuites, mais aussi une gestion pérenne et mutualisée à l'échelle d'un syndicat départemental, permettent de renouveler le réseau d'eau potable à bon escient et au moindre coût pour l'usager du service.

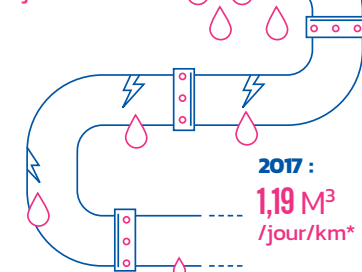
*Chlorure de vinyle monomère

L'INFOGRAPHIE

Moins de fuites grâce au renouvellement du réseau

2008 :

1,57 M³
/jour/km*

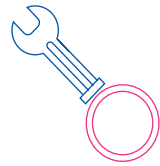


Ce résultat a été obtenu grâce aux objectifs ambitieux fixés par atlantic'eau en terme de renouvellement de réseau et aux efforts quotidiens des exploitants.

*Indice linéaire de perte

Travaux sur feeders, des chantiers souterrains qui ne passent pas inaperçus !

EN FONTE, EN ACIER OU POLYÉTHYLÈNE, CES CONDUITES D'EAU SOUS PRESSION DE LARGE DIAMÈTRE TRANSPORTENT L'EAU SUR PLUSIEURS KILOMÈTRES. L'ENJEU DE CES TRAVAUX EST DOUBLE : RENOUELER LA CANALISATION VIEILLISSANTE POUR ÉVITER TOUT RISQUE DE FUITES ET RENFORCER LA CAPACITÉ DE TRANSFERT DES USINES DE PRODUCTION VERS LES CHÂTEAUX D'EAU.



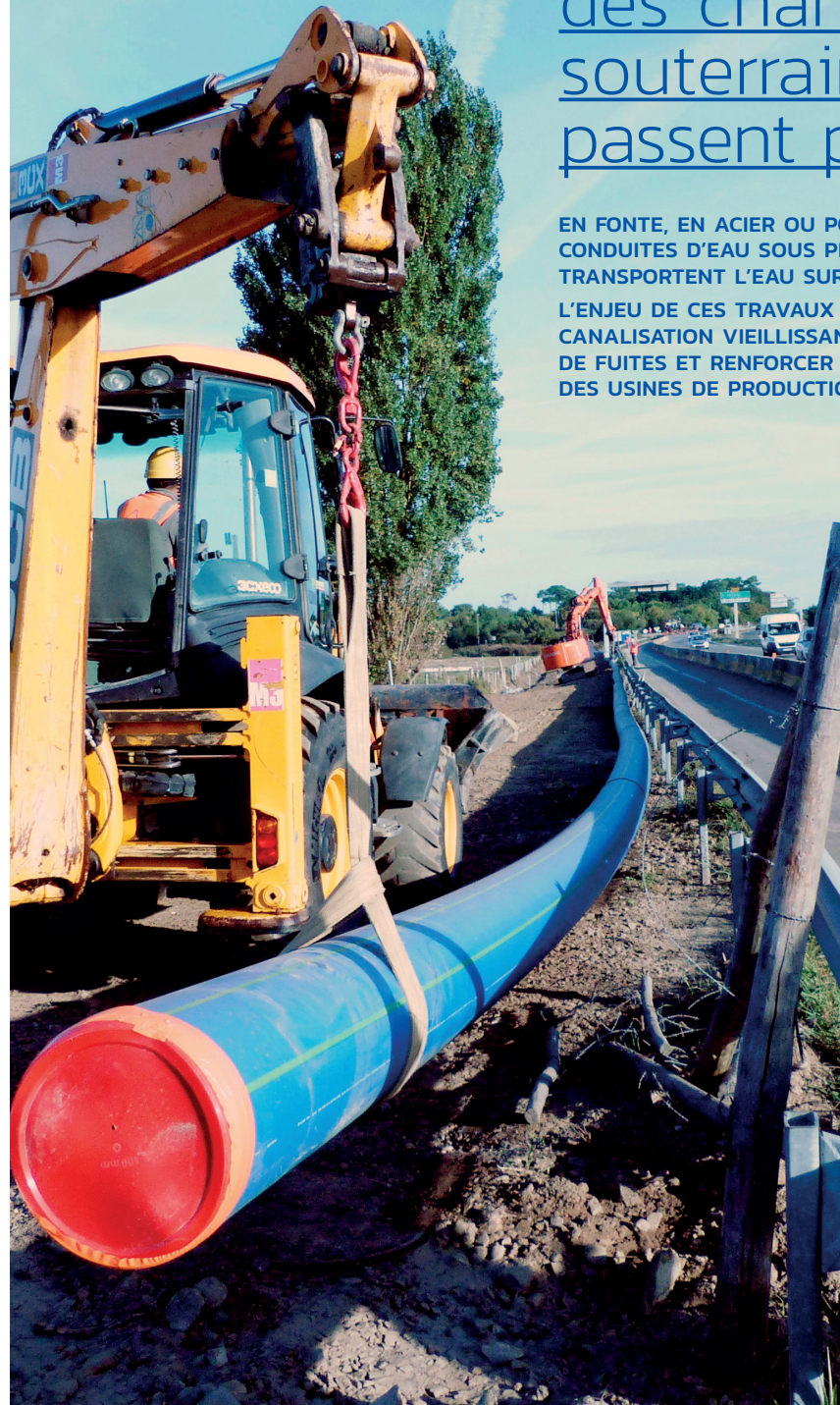
Coût des travaux :
1 M€ HT

Linéaire de chantier :
1,3 km dont 250 m de linéaire de forage

à 8 m de profondeur soit 4 m sous le Boivre

Diamètre du feeder de transport :
350 mm intérieur
400 mm extérieur

Matériau :
PEHD polyéthylène haute densité



EN PRATIQUE

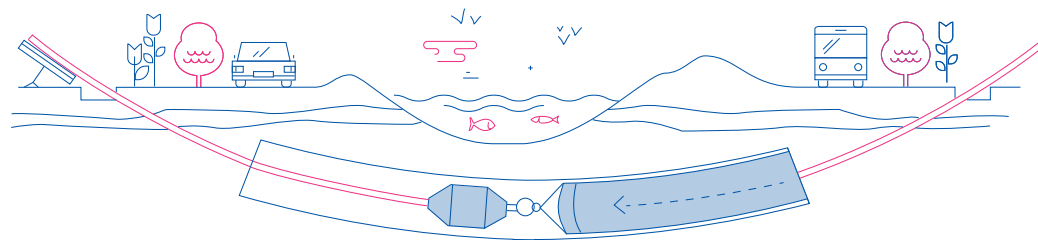
LE RENOUELEMENT DU FEEDER À SAINT-BRÉVIN-LES-PINS

Ce tronçon passe sous une bretelle d'accès de la route bleue mais également sous le Boivre et sa Zone Naturelle d'Intérêt Écologique, Faunistique et Floristique (ZNIEFF). Sur toute la longueur du linéaire, aucune tranchée n'est accessible. La réalisation du chantier fait donc appel au forage dirigé.

C'EST TECHNIQUE

LE FORAGE DIRIGÉ

Technique qui consiste à creuser une galerie de part et d'autre d'un site inaccessible ou protégé (ex : voie rapide ou cours d'eau), accrocher une tête dirigée à la future canalisation positionnée à l'une des extrémités puis tirer la canalisation tout le long de la galerie jusqu'à l'autre sortie.



RENCONTRE AVEC
KEVIN BREMAUD,
28 ANS, CONDUCTEUR
DE TRAVAUX CHEZ LTPE.

L'entreprise LTPE (LIBAROS TRAVAUX PUBLICS ENVIRONNEMENT) répond aux marchés d'atlantic'eau depuis 5 ans.

Comment faire pour s'assurer de la qualité des travaux réalisés et de la pérennité d'une conduite ?

D'abord il faut bien préparer le chantier. Ensuite, il y a la pose. Pour qu'un tuyau dure dans le temps, il faut être rigoureux et bien respecter les profondeurs et le lit de pose : 10cm de sable, 15cm d'enrobage de tuyau, un remblaiement et un compactage par couche... Le choix des matériaux est primordial : le tuyau posé doit respecter les normes françaises et être adapté à la nature du sol. Une fois la conduite posée, il reste encore trois étapes avant la mise en service : un essai de pression, et une analyse bactériologique positive et enfin, la reprise des branchements et les raccordements sur le réseau existant.

Quelle démarche qualité au sein de l'entreprise ?

Notre jeune entreprise est certifiée pour la dépose d'amiante (certification extrêmement exigeante) et nous avons pour objectif d'être certifié en qualité et pour l'environnement début 2020. Chez LTPE on est tous concernés et impliqués pour la qualité. Avant de travailler sur un programme, on pointe les nouvelles exigences d'atlantic'eau, les points de vigilance et on en discute. Par exemple, sur les branchements, on fait maintenant

très attention à ce qu'ils soient repris bien perpendiculairement aux conduites. Ça prend un peu plus de temps au début mais derrière, ça améliore la qualité, c'est plus simple pour tout le monde et c'est du temps de gagné à la fin.

Atlantic'eau intervient avant réception des travaux pour effectuer un contrôle a posteriori. Comment percevez-vous cette démarche ?

Justement, pour nous, ces sondages c'est l'occasion d'évaluer notre travail. Les résultats sont une forme de reconnaissance sur la qualité du travail accompli et la qualité d'exécution c'est notre fierté.

Côté métier, comment appréhendez-vous la sécurité ?

Nous sommes intransigeants sur les procédures de sécurité comme le port du casque et du baudrier et nos équipes sont formées pour respecter l'environnement, intervenir à proximité des réseaux, travailler en présence d'amiante, souder du PEHD... Nous sommes aussi vigilants sur l'information et l'acceptation du chantier auprès des riverains : un bon balisage et une bonne signalétique (barrière, taule...) c'est très important. Afficher les arrêts de circulation, diffuser des infos aux riverains, prévoir un plan de médiation et un schéma d'accessibilité, ça l'est aussi. Mais écouter et discuter avec les habitants, c'est encore mieux. On désamorce, on adapte et les chantiers se passent sans accroc !

ÇA FAIT DÉBAT

LOI WARSMANN : HALTE AUX FUITES APRÈS COMPTEUR* !

Depuis le 1^{er} juillet 2013 et en application de la loi Warsmann, les délégataires SAUR et VEOLIA ont l'obligation d'informer les abonnés du service d'eau potable en cas de surconsommation constatée.

Si cette consommation anormale est due à une fuite avérée sur le réseau privé (après compteur), le particulier peut alors, dans un délai de 1 mois, faire réparer la fuite par un professionnel pour bénéficier du plafonnement de sa facture (à hauteur de deux fois sa consommation moyenne sur trois ans). En 2017, 370 000 m³ ont ainsi été abandonnés pour fuite.

Atlantic'eau est même allé au-delà de la loi en votant un "tarif fuite" pour les cas de surconsommations dues à des appareils ménagers et des équipements sanitaires ou de chauffage.

*Fuites sur canalisations hors équipements sanitaires, de chauffage, appareils ménagers et leurs joints de raccord, piscine, systèmes d'arrosages, supresseurs, puits...



BON À SAVOIR

Pour bénéficier du dégrèvement, il est impératif de présenter la facture de réparation d'un plombier professionnel. Ce justificatif doit indiquer la localisation de la fuite, l'objet, le montant et la date à laquelle les travaux ont été effectués.

Raymond CHARBONNIER, vice-président d'atlantic'eau en charge de la relation avec les usagers du service.





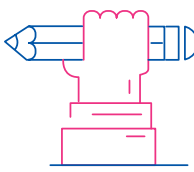
L'AGENDA

- le 05/12 : bureau syndical d'atlantic'eau
- les 30 et 31/01 : 20^e Carrefour des Gestions Locales de l'Eau à Rennes. le 31/01 de 11h30 à 13h00, atlantic'eau participera à l'atelier « Renouveau des réseaux, faut-il investir des milliards ? »

AU NIVEAU !

Après les abondantes précipitations du mois de juin qui avaient rechargé les nappes d'eau souterraines, toutes les nappes suivies ont depuis enregistré une vidange conforme à la normale. Fin octobre, la majorité des nappes suivies présentent un niveau comparable ou inférieur à la moyenne des valeurs mesurées depuis 25 ans à cette date.

LE GESTE DE L'EAU



Protégez votre compteur contre le gel !

L'hiver est déjà là ! En cette période de froid, vos administrés - locataires ou propriétaires - peuvent adopter quelques gestes simples pour protéger leur compteur d'eau. Le gel peut en effet provoquer des détériorations et avoir d'importantes répercussions sur leur facture. Si le gel est à l'origine de la détérioration, le remplacement est à la charge du consommateur imprudent, sans parler des conséquences (fuites d'eau). Pour mieux prévenir que guérir, voici quelques conseils :

Si votre compteur est placé à l'extérieur (dans un regard) :

- le polystyrène, en plaque ou en sachet de billes, est votre meilleur allié. Astuce : récupérer les morceaux qui servent de cales dans les cartons d'électroménager. À l'approche des fêtes, le tour est joué !

ons, plus habituées aux burgers ns. Depuis plusieurs années, les métier - dont nous faisons partie - évoluer les dénominations ndes dites UVC (unités de vente nettes au rayon

- la laine de verre, bien enfermée dans un sac plastique, peut protéger votre compteur. En revanche, si le sac n'est pas étanche, la laine absorbe l'humidité et peut geler. Soyez vigilant !
- Faux amis : les feuilles mortes, la paille, les couvertures, les vieux journaux et les cartons absorbent l'humidité. À l'approche du froid, le compteur risque de ne pas apprécier...

Si votre compteur est situé dans une pièce non chauffée (cave ou garage) :

- boucher les ouvertures, mais attention à garder une aération suffisante, s'il cohabite avec un compteur à gaz,
- protéger le compteur et les canalisations à l'aide d'un isolant (laine de verre ou gaine de mousse) ou d'un caisson autour du compteur (bois et matériaux isolants).

Si votre compteur est à l'intérieur :

- En cas d'absence prolongée, mettez votre chauffage sur la position hors gel.

POURQUOI DIT-ON ?

Porter de l'eau à la rivière

Cette expression se rapporte à un vers écrit par le poète latin Horace puis repris par Erasme : « grossir le nombre des poètes grecs, c'est porter du bois dans la forêt... ajouter de l'eau aux flots de la mer ». Porter de l'eau à la rivière c'est ainsi transporter des marchandises dans des lieux où elles abondent, comme, par exemple : porter du vin à Bordeaux, du blé à Amiens, du cidre en Normandie, du fromage en Suisse et de la glace en Russie. Dans son utilisation courante, il s'agit de donner des conseils à ceux qui seraient dans le cas de vous éclairer.

